

KAVAKLIDERE İLÇESİ
“EĞİTİM ORTAMLARINDA ŞİDDETİN ÖNLENMESİ VE AZALTI LMASI”
STRATEJİ VE EYLEM PLANI
(2015–2016)

HUKUKİ DAYANAK

- 1- 5395 Sayılı Çocuk Koruma Kanunu,
- 2- Başbakanlık 2006–17 sayılı genelge (Çocuk ve Kadınlara Yönelik Şiddet Hareketleriyle Töre ve Namus Cinayetlerinin Önlenmesi İçin Alınacak Tedbirler.)
- 3- Başbakanlık 2006–26 sayılı genelge.
- 4- Eğitim Ortamlarında Şiddetin Önlenmesi ve Azaltılması Strateji ve Eylem Planı (2006–2011+)
- 5- TBMM Çocuklarda ve Gençlerde Artan Şiddet Eğilimi ile Okullarda Meydana Gelen Olaylar ile İlgili Meclis Araştırma Komisyon Raporu.
- 6- Özel Eğitim Rehberlik ve Danışma Hizmetleri Genel Müdürlüğü; 2009-9 nolu genelge

AMAÇ

Güvenli eğitim ortamı sağlayacak yönetim süreçlerinin işletilmesi.

GEREKCE

Eğitim ortamlarında şiddetin önlenmesi ve azaltılmasında, eğitim ortamları ve çevresindeki ilişkilerin ve uygulamaların yapıcı, onarıcı, barışçıl ve destekleyici hale getirilmesinde yönetsel süreçler belirleyicidir. Bu nedenle eğitim ortamlarında şiddetin önlenmesi ve şiddete etkili müdahale konusunda yönetsel süreçlerin etkili bir şekilde işletilmesi gerekmektedir.

Şiddet konusunda ele alınan öğrenci, öğretmen, aile, yakın çevre gibi unsurların uyumlu ve eşgüdüm içinde çalışması için kalıcı yönetim anlayışının güçlendirilmesi bir zorunluluktur. Geliştirilecek politikaların, uygulanacak program ve hizmetlerin yürütülmesinde her kademedен yöneticiler arasında söz ve eylem birliğinin bulunması şiddetin önlenmesi ve azaltılması açısından önemlidir.

TEMEL STRATEJİLER

1- Bilgiye dayalı yönetim anlayışı:

Uygulamalara rehberlik edecek güncel ve güvenilir veri toplanması, çalışmalarda bu verilerin kullanılması.

2- Çok sektörlü ve çok disiplinli yaklaşım:

Tüm çalışmaların katılımcı yaklaşım ve işbirliğine dayalı anlayışla gerçekleştirilmesi.

3- Bütüncül Yaklaşım:

Şiddet olgusunun etki alanının çok geniş olması nedeni ile müdahaleler yönetim süreçleri, öğretmen, öğrenci, okul, aile ve çevreyi kapsayacak bir yaklaşımla ele alınması,

4- Gelişimsel Yaklaşım:

Çocukların, gençlerin bireyin gelişimlerini sağlıklı bir şekilde tamamlamaları, üretici bireyler olarak sorumlu yetişkin rollerine hazırlanabilmelerinin uygun olarak desteklenmesi.

5- Önleme Koruma ve Müdahale Yaklaşımı:

Önleme, temel alınacak, şiddetten doğrudan veya dolaylı etkilenen çocuk ve gençler için koruma ve müdahale çalışmaları yürütülecektir.

6- Kapasite Artırımı:

Altyapı, Eğitim, Materyal, Eğitsel Yönetim, öğretmen /yönetici/öğrenci /ailenin kapasitesinin artırılması.

7- Sürdürülebilir Hizmet:

Gerçekçi, model geliştirme, kurumsal, mali ve politik önlemler.

8- İzleme ve Değerlendirme Çalışmaları:

Çalışmaların etkinliğinin izlenmesi, değerlendirilmesi, değerlendirme sisteminin oluşturulması, sürekli iyileştirme çalışmalarının yapılması.

MÜDAHALE ALANLARI

1-Yönetim Süreçleri

Amaç : Güvenli eğitim ortamlarını sağlayacak yönetim süreçlerinin işletilmesi.

Stratejiler : Bilgiye dayalı yönetim anlayışının güçlendirilmesi
Katılımcı ve işbirliğine dayalı yönetim anlayışının güçlendirilmesi
İzleme ve değerlendirme sistemin oluşturulması.

Çıktılar: : Bilgiye dayalı yönetim uygulamaları
Şiddetin önlenmesi ve azaltılmasında işlevsel örgütlenme modeli
Şiddetin önlenmesi ve azaltılmasında etkili iletişim ağı.

2-Öğretmenler ve Yöneticiler

- Amaç** : Öğretmenlerde ve yöneticilerde şiddet davranışının önlenmesi,
- Stratejiler** :Şiddetim azaltılması ve önlenmesindeki katkının performans değerlendirmesi politika haline getirilmesi.
Eğitim, materyal eğitsel yönetim desteği saptanarak öğretmen ve yöneticilerin kapasitesinin artırılması.
- Çıktılar** :Şiddeti, eğitim disiplin ve sorun çözme aracı olarak kullanmayan öğretmen ve yönetici.
Öğrenciler üzerinde etkin denetim ve gözetim sağlayan öğretmen ve yöneticiler.
Mesleki motivasyon ve iş doyumunu artırılmış öğretmen ve yönetici
Pedagojik formasyon, alana yönelik formasyonu yeterli öğretmenler ve yöneticiler.
Öğretmen ve yöneticiler için şiddetin azaltılmasına yönelik belirlenmiş performans kriterleri

3-Öğrenci

- Amaç** : Öğrencilerde şiddet davranışının önlenmesi ve azaltılması
- Stratejiler** :Program ve projelerin eşgüdüm içerisinde yürütülmesi, bütünsel bir yaklaşımla değerlendirilmesi ve deneyimlerin paylaşılması
Temel önleme, koruma ve müdahale hizmetlerinin tüm öğrencilere ulaştırılması
- Çıktılar** :Şiddet davranışı konusunda farkındalıkları geliştirilmiş öğrenci
Korunma, baş etme ve azaltılmaya yönelik beceri kazanmış öğrenci
Madde bağımlılığında korunma konusunda bilinçlendirilmiş öğrenci

4-Eğitim Ortamı ve Çevresi

- Amaç** : Eğitim ortamının fiziksel ve sosyal çevresinde şiddetin azaltılması ve önlenmesi
- Stratejiler** : Eğitim ortamları ve çevresinin güvenliğinin sağlanması
Eğitim ortamlarının sosyal ve fiziksel çevresi ile bütünleşmesini sağlayacak, eğitimde niteliği arttıracak okul gelişim modellerinin yaygınlaştırılması.
Diğer sektör ve kurumlarla işbirliği yapılması
Eğitim ortamı ve çevresinde olumsuz grup ve kişilerin yapılanmasının engellenmesi
- Çıktılar** :Cazibe merkezi haline gelmiş eğitim ortamları
Güvenliği artırılmış eğitim ortamı
Eğitim ortamları çevresinde öğrenciler tarafından erişebilir sosyal etkinlik mekanları

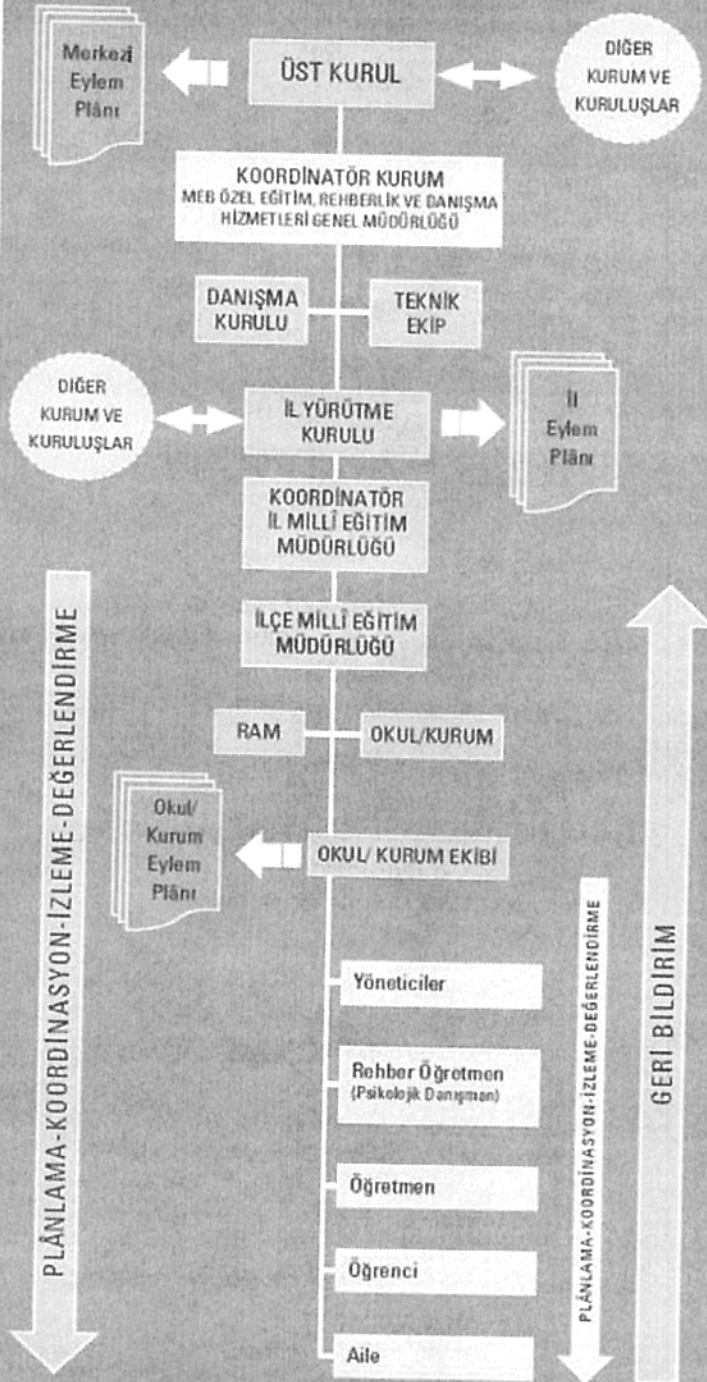
5-Aile

Amaç :Eđitim ortamlarında Őiddetin önlenmesi ve azaltılmasında ailenin katkısının artırılması

Stratejiler :Őiddetim önlenmesi ve azaltılmasında etkin iŐbirliđinin sađlanması
Őiddetim önlenmesi ve azaltılmasında ailenin bilinçlendirilmesine yönelik eđitim çalışmalarının sürekli hale getirilmesi

Çıktılar :Çocuk yetiŐtirmede Őiddeti disiplin aracı olarak kullanmayan aileler
Eđitim ve sosyo-ekonomik açıdan güçlendirilmiş aileler

YEREL DÜZEYDE EYLEM PLANI İŞLEYİŞ MODELİ



Şekil - 1 : İşleyiş Modeli

İLÇE YÜRÜTME KURULU

- 1- İlçe Eylem Planının hazırlanması.
- 2- Kurumlar arasında eş güdümün sağlanması.
- 3- Kurul üyeleri, görevli olduğu kurumu ilgilendiren çalışmalarını kurumu içerisinde organize ederek, koordinasyonun sağlanması.
- 4- Yılda iki defa toplantı yapılması (Aralık-Haziran).
- 5- Eğitim ortamlarında şiddetin önlenmesi ve azaltılması kapsamındaki çalışmaların izlenmesi ve değerlendirilmesi.

İLÇE MİLLİ EĞİTİM MÜDÜRLÜĞÜ

İlçe Eylem Planının Ekim ayı içerisinde hazırlanması.

İlçe Eylem Planı hakkında İl Müdürlüğü düzeyinde kurumsal bilgilendirme, görevlendirme, denetim konularında her türlü iş ve işlemlerin yapılması.

Yapılan çalışmalarla ilgili değerlendirme sonuçlarının raporlaştırılarak, Aralık- Haziran ayında İlçe Yürütme Kuruluna sunulması.

İlçe Eylem Planı hakkında bilgilendirme yapılması ve katkı sağlanması.

Diğer kurum ve kuruluşlar ile gerekli koordinasyon ve işbirliğinin sağlanması.

OKUL / KURUM MÜDÜRLÜKLERİ

Okul yönetimi; okul eylem planını hazırlamak ve çalışmalar yapmak üzere okul müdürünün başkanlığında okul yürütme komisyonunun oluşturulması.

Konuyla ilgili yapılacak çalışmaların planlanması, görev dağılımının yapılması. (Okul Müdürü, Müd. Yrd. , okul rehber öğretmeni, en az iki sınıf öğretmeni/sınıf rehber öğretmeni, 2 öğrenci, Okul Aile Birliği temsilcisi, Öğrenci Davranışları Değerlendirme Kurulu/Okul Öğrenci Ödül ve Disiplin Kurulu)

Okul irtibat görevlisi bilgilerinin güncellenmesi.

Şiddete neden olabilecek risk faktörlerini; okul-öğrenci-aile-çevre özellikleri dikkate alınarak bunun için bilimsel ölçme tekniklerinden yararlanılarak belirlenmesi, sayısal veri haline getirilmesi.

2015–2016 eğitim öğretim yılına ait “Okul Eylem Planı”nın; Okul, öğrenci, veli, yönetici / öğretmenler, okul çevresi vb verileri ışığında bir yıl önceki okul eylem planı çalışmaları, yılsonu değerlendirme sonuçları, İl / İlçe Eylem Planları göz önüne alınarak hazırlanması, bir örneğinin İlçe MEM’ne Ekim ayı içerisinde gönderilmesi,

Okul Eylem Planı hakkında tüm okul personelinin, öğrenci velilerinin bilgilendirilmesi, okul web sayfasında eylem planına yer verilmesi.

Okul rehberlik servisi, okul irtibat görevlisi, öğrenci temsilciliği ile okul / aile birliği arasında gerekli koordinasyonun sağlanması.

Okul Eylem Planının uygulama safhalarında; İlçe Milli Eğitim Müdürlüğü koordinasyonunda sağlık, sosyal hizmetler, emniyet, üniversite, sivil toplum kuruluşları, eğitim sendikalar vs. kurum / kuruluşlarının desteklerinin alınması.

İlçe Eylem Planları çerçevesinde; okul rehberlik ve psikolojik danışma okul / kurumunda programların yürütülmesinde uygun ortam personelinin görevlendirilmesi, eğitim öğretimi aksatmayacak şekilde toplantılar düzenlenmesi bu konuda gerekli koordinasyon ve işbirliğinin sağlanması.

Öğretmenler, öğrenciler ve ailelerin psiko-sosyal olarak gelişimlerine yönelik hazırlanan rehberlik ve temel önleme programları, diğer rehberlik ve psikolojik danışma hizmetleri, sosyal etkinlikler, spor ve serbest zaman etkinlikleri bütünleştirilerek okulda olumlu psikolojik ortamın oluşturulması için gerekli planlamanın yapılması.

Okul Eylem Planı kapsamında yapılan çalışmaların değerlendirilmesi, uygulamada karşılaşılan sorunlar ve çözüm önerileri ile birlikte Haziran ayının ikinci haftasına kadar İlçe MEM’ ne hazırlanan raporun gönderilmesi.

Nöbetçi öğretmenlerin nöbet günlerinin yönetmeliğe uygun olarak belirlenmesi, okul giriş çıkışlarının kontrol altına alınması.

Okul bahçelerinin güvenli hale getirilmesi için çalışma yapılması (Bahçe duvarı düzenlemesi, giriş-çıkışların kontrol edilmesi, Güvenlik kamerası, Okul çevresinin aydınlatılması vs).

Öğrenci velilerinin ev, işyeri, GSM telefon bilgileri ile resmi yazışma ve elektronik posta adresi bilgilerinin tutulması.

Öğrenci devamsızlığının aynı gün velilere bildirilmesi (telefonla arama / elektronik posta / cep telefonuna kısa mesaj / resmi yazı vb)

5–10–15 günlük devamsız öğrencilerin velilerinin okula çağırılması, devamsızlık konusunda gönderilen bilgilerinin ulaşıp ulaşmadığının teyit edilmesi, öğrenci velisi ile birlikte öğrencinin devamsızlık nedenlerinin tespit edilerek ortak çözüm modelleri geliştirilmesi, öğrencinin devam konusunun takip edilmesi. (Gelmeyen velilere ev ziyareti yapılması.)

Okul spor ve sosyal etkinlik alan ve araç gereçlerinin öğrencilerin kullanabileceği biçimde sürekli hazır bulundurulması.

Ekonomik nedenlerden dolayı okula devam edemeyen öğrencilerin Okul Aile Birliği, Sosyal Yardımlaşma ve Dayanışma Vakfı, gönüllü yardım kuruluşları ya da İlçe Milli Eğitim Okul Aile Birliği bütçesinden gerekli yardımların yapılması konusunda çalışma yapılması.

Okul müdürlüklerinin kendi kayıt alanlarında bulunan ancak okula devam edemeyen zorunlu öğrenim çağındaki öğrencilerin tespiti amacıyla komisyon kurulması, okula devam edemeyen öğrencilerin tespit edilmesi ve bu öğrencilerin okullara kaydının yapılması ve devamının sağlanması için gerekli önlemleri alması

Sınıf rehber öğretmenler / Okul rehber öğretmenler tarafından; çocuk hakları sözleşmesi, çocuk koruma kanunu, kadına ve çocuğa yönelik şiddet, parçalanmış aileler, çocuk istismarı, anne-baba ve çocuk iletişimi, cinsiyet eşitliği, konularında öğretmenler / öğrenciler / veliler için materyal hazırlanması ve eğitim verilmesi.

Okul aile birliği toplantılarında okul eylem planı çalışmalarına yer verilmesi, şiddet konusunun gündeme alınarak işlenmesi.

Okullardaki “Dilek ve Öneri” kutularının etkin kullanımı için gerekli önlemlerin alınması, okul ve kurumların web sayfalarında benzer bölümlerin oluşturulması ve gelen dilek ve önerilerin kayıt altına alınarak değerlendirilmesi.

Rehberlik ve Psikolojik Danışma Hizmetleri Okul Yürütme Komisyonunda sınıflarda şiddete eğilimi olan öğrencilerin durumunun mutlaka detaylı olarak görüşülmesi ve bireysel olarak önlemler alınması. Bu öğrenciler ile ilgili olarak ev ziyaretleri yapılması.

Okul rehber öğretmenlerinin öğrencilere psikolojik danışma ve grup rehberliği çalışmalarını yapmaları, gerektiğinde ilgili kurum ve kuruluşlara yönlendirilmelerinin sağlanması.

Öğrencilerin sosyal faaliyetlere yönlendirilmesi.

Öğrencilerin ailelerine bireysel görüşme yapılması ve veli eğitim ihtiyaçları göz önüne alınarak eğitim seminerleri verilmesi.

Okul ve sınıf kurallarının okul idaresi, öğretmen ve öğrencilerin katılımıyla belirlenmesi ve bu kuralların uyulmasında titizlik gösterilmesi. Uygulamalarda şeffaf ve objektif olunması.

Okul giriş ve çıkış saatlerinde çevrenin kontrol altına alınması, bu konuda güvenlik güçleri ile işbirliği yapılması, gerekli desteğinin sağlanması.

Okul psiko-sosyal acil müdahale ekiplerinin oluşturulması ve gereken durumlarda etkin şekilde faaliyet göstermelerinin sağlanması.

Psikososyal Müdahale eğitimini alamamış rehber öğretmenlerin İlçe MEM'e bildirilmesi.

Servis araçları denetim ve kontrolünün çok yönlü olarak yapılması.

Okul kantin denetimlerinin sürekli yapılması.

İhmale, istismara ve şiddete maruz kalan öğrencilerin, okul idaresi ve okul rehberlik servisi aracılığıyla ilgili diğer kurumlara öğrenci bilgilerinin gizliliğine de önem gösterilerek en kısa sürede yönlendirilmesi.

Sınıf rehber öğretmenliği sisteminin aktif çalıştırılması.

Normal eğitim (tam gün) yapan okullarda öğle yemeği arası bölümlerin; nöbetçi öğretmen ve okul irtibat görevlisince takip edilmesi, yemek saati dışında kalan sürede öğrencilerin etüt / sanatsal faaliyet / internet kullanımı / okuma vb. etkinlikler düzenlenerek bu sürenin olumlu geçirmelerinin sağlanması.

.....OKULU
ŞİDDETİ ÖNLEME KOMİSYONU

Okulumuz şiddeti önleme eylem komisyonunda görevli personel ve görevleri aşağıda gösterilmiştir

PERSONEL ADI SOYADI	ÜNVANI	KOMİSYONDAKİ GÖREVİ
	OKUL MÜDÜRÜ	<ol style="list-style-type: none"> 1:Komisyon çalışmalarına başkanlık etmek 2:Komisyonun aylık toplantılarının düzenli bir şekilde yapılmasını sağlamak 3:Komisyon kararlarının okulda uygulanması ve aksayan yönlerde personele yardımcı olmak. 4:Personel,veli ve öğrenciler arasındaki çalışmalarda müşavirlik hizmeti vermek. 5:Oluşabilecek şiddet olaylarında personel ve öğrencilerin olaylardan etkilenmemeleri için gerekli önlemleri önceden almak. 6:Şiddet olaylarında emniyet kurumlarıyla irtibata geçerek olayların bertaraf edilmesini sağlamak. 7: Öğrencilere uygulanacak destek çalışmalarına uygun ortam hazırlamak
	MÜDÜR YARDIMCISI	<ol style="list-style-type: none"> 1:Komisyon çalışmalarında müdürün olmadığı durumlarda komisyona başkanlık yapmak. 2:Alınan kararların uygulamaya geçirilmesinde öğretmen ve diğer personele destek sağlamak. 3:Öğrencilere uygulanacak destek çalışmalarına uygun ortam hazırlamak
	REHBER ÖĞRETMEN	<ol style="list-style-type: none"> 1:Komisyon çalışmalarına katılmak. 2:Öğrencilerin şiddetten uzak bir ortamda eğitim görmeleri için hazırlanmış planın uygulanmasında öğretmenlere müşavirlik etmek. 3:Öğrenci ve velilere yönelik psikosoyal ve destek çalışmalarında bulunmak. 4:Veli ve öğrenci bilgilendirme çalışmaları yapmak. 5:Planda belirtilen konuların etkili bir şekilde uygulanmasında takip ve koordinasyon görevlerini yerine getirmek.
	SINIF ÖĞRETMENLERİ (İLKOKUL)	<ol style="list-style-type: none"> 1:Komisyon çalışmalarına katılmak. 2:Sınıflarda şiddet eğilimindeki öğrencilerin tespitinde okul rehber öğretmenleriyle işbirliği halinde çalışmak 3:Ortaya çıkabilecek sorunlarda, komisyon üyelerini bilgilendirmek ve destek istemek. 4:Öğrenci ve veli bilgilendirme çalışmalarında görev almak 5:Öğrencilerin sosyal ve sportif aktivitelere yönlendirilmelerini sağlamak ve bunlar ile ilgili çalışmalar yapmak

Ek-1
ŞİDDETİ ÖNLEME VE AZALTMA EYLEM PLANI DENETİM VE KONTROL FORMU

Okul Adı:

1	Okul Şiddeti Önleme çalışmaları ekibi oluşturulmuş mu?				
2	Şiddet özelinde okul durum analizi yapılmış mı?				Bilgi teknoloji sınıfı hafta içi öğle arası ve ders saatlerinden sonra öğrencilerin hizmetine açılmış mı?
3	Spotif etkinliklerin sayısını ve bunlara katılan öğrenci sayısı artıracak planlamalar yapılmış mı?				Okulda öğrenci dilek kutusu oluşturulmuş mu? Okul dilek kutuları düzenli açılıyor, dilekler kayıtlanıyor ve dikkate alınıyor mu?
4	Sosyal etkinlikleri artırmaya yönelik çalışmalar planlanmış mı?				Okul öğrenci meclisi düzenli ve etkin çalıştırılıyor mu?
5	Rehberlik ve psikolojik danışma servisi hizmetin gereklerine uygun düzenlenmiş mi?				Sosyal kulüpler kapsamındaki “topluma hizmet projeleri” etkin uygulanıyor mu?
6	Psiko-sosyal müdahale hizmetleri kapsamında çalışmalar yapılmakta mıdır?				Şiddeti önlemeye ve azaltmaya yönelik bilgilendirme ve seminer çalışmaları yapılıyor mu?
7	Okul personelinin tamamı çalışmalarda görev almış mı?				Yeni sınıf rehberliği programı etkililikle uygulanıyor mu?
8	İlgili Kurumlarla işbirliğine gidilmiş mi?				Okul güvenliğini artıracı, giriş ve çıkışları düzenleyici önlemler alınmış mı?
9	Okul aile birliği gereken desteği sağlıyor mu?				Okulda şiddet içeren herhangi bir olay olmuş mu?
10	Veliler yapılan çalışmalara yeterli ölçüde katılıyor mu?				Okul kütüphanesi zenginleştirilerek, hafta içi ders saatlerinden sonra öğrencilerin hizmetine açılmış mı?
				20	

	SINIF REHBER ÖĞRETMENLERİ (ORTAOKUL VE LİSE)	1:Komisyon çalışmalarına katılmak. 2:Şiddet eğitimindeki öğrencilerin tespitinde okul rehber öğretmenlerle işbirliği halinde çalışmak 3:Ortaya çıkabilecek sorunlarda, komisyon üyelerini bilgilendirmek ve destek istemek. 4:Öğrenci ve veli bilgilendirme çalışmalarında görev almak 5:Öğrencilerin sosyal ve sportif aktivitelere yönlendirilmelerini sağlamak ve bununla ilgili çalışmalar yapmak
	ÖĞRENCİ DAVRANIŞLARI DEĞERLENDİRME KURULU	1: Komisyon çalışmalarına katılmak. 2: Okulda disiplin olaylarında yaşanan olumsuzlukların önlenmesi için gerekli düzeltici çalışmaları planlamak. 3: Gerekli düzeltici ve önleyici çalışmalarda rehber öğretmenle ortak çalışmalar yapmak.
	OKUL AİLE BİRLİĞİ TEMSİLCİSİ,	1: Komisyon çalışmalarına katılmak. 2: Velilerin şiddet çalışmalarında okulla işbirliği yapmalarını sağlamak
	ÖĞRENCİ TEMSİLCİSİ	1:Komisyon çalışmalarına katılmak. 2:Öğrencilerin şiddet konusundaki görüş ve önerileri almak ve komisyona getirmek.

TC

KAVAKLIDERE KAYMAKAMLIĞI

2015-2016 EĞİTİM ÖĞRETİM YILI OKULLARDA GÜVENLİ ORTAMIN SAĞLANMASINA YÖNELİK KORUYUCU VE ÖNLEYİCİ TEDBİRLERİN ALINMASI İLE İLGİLİ İLÇE EYLEM PLANI

OKULLARDA GÜVENLİ ORTAMIN SAĞLANMASINA YÖNELİK KORUYUCU VE ÖNLEYİCİ TEDBİRLER
AİLE

FAALİYETLER	GÖSTERGELER	SÜRE	SORUMLU KURUM/BİRİM	DESTEKÇİ KURUM/BİRİM
Eğitim ortamlarında şiddet olaylarının azaltılması amacıyla okul aile işbirliği geliştirilecek bu konuya yönelik içimizdeki tüm okullar 2015-2016 eğitim öğretim yılı içerisinde en az 2 veli toplantısı düzenlenecektir. Özellikle risk altında olan öğrencilerin velileri randevu sistemi dahilinde okula davet edilerek bireysel görüşmeler yapılacaktır.	Okullarda yapılan veli toplantılarına katılan veli sayısı okul müdürlükleri tarafından çalışma raporuyla bildirilecek	2015-2016 Eğitim Öğretim yılı içerisinde yapılacak	İlçe Milli Eğitim Müdürlüğü, Okullar, Sınıf öğretmenleri Okul rehberlik servisi	Okul Aile Birlikleri İlçe Sağlık Müdürlüğü
Risk altında olan öğrencilerin ailelerine yönelik ev ziyaretlerinin düzenlenerek çocukları ile ilgili bilgilendirilmesi	Yapılan ev ziyaretleri sayısı	2015-2016 Eğitim Öğretim yılı içerisinde yapılacak	Okul rehberlik servisleri Sınıf Öğretmenleri	İlçe Milli Eğitim Müdürlüğü
Okullarımızda, ailelere yönelik anne- baba ve çocuk eğitimi, riskli davranışlar ve zararlı alışkanlıklar ile bunların belirtileri konularında seminer, konferans vb. etkinlikler düzenlenecek.	Okullarda düzenlenen konferans, seminer sayısı	2015-2016 Eğitim Öğretim yılı içinde okullar planlayacak	Okullar	İlçe Milli Eğitim Müdürlüğü İlçe Emniyet Amirliği
Okul ve sınıf düzeyine göre gelişim dönemi özelliklerine ilişkin seminer-konferans düzenlenmesi	Seminer verilen aile-kişi sayısı	2015-2016 I. Dönemi	Okul rehberlik servisi	İlçe Milli Eğitim Müdürlüğü
Halk Eğitim Merkezlerinde açılan Aile Eğitim Programı (0-18 Yaş)nın tanıtımının yapılması	Tanıtım yapılan aile sayısı	Ekim-Kasım 2015	Okul Müdürlüğü ve Okul Rehberlik Servisi	İlçe Milli Eğitim Müdürlüğü Halk Eğitim Merkezi Müdürlükleri

M.  

Çocuk ihmali ve istismarı konusunda ailelerin bilinçlendirilmesi amacıyla eğitimler düzenlenmesi	Çalışma yapılan aile sayısı	2015-2016 Eğitim-Öğretim Yılı Boyunca	Okul rehberlik servisi	İlçe Milli Eğitim Müdürlüğü
--	-----------------------------	---------------------------------------	------------------------	-----------------------------

**OKULLARDA GÜVENLİ ORTAMIN SAĞLANMASINA YÖNELİK KORUYUCU VE ÖNLEYİCİ TEDBİRLER
YÖNETİM UYGULAMALARI**

FAALİYETLER	GÖSTERGELER	SÜRE	SORUMLU KURUM/ BİRİM	DESTEKÇİ KURUM /BİRİM
Okul güvenliği konusunda irtibat görevlilerinin yeniden belirlenmesi	İrtibat görevlilerinin isimlerinin İlçe Emniyet Amirliğince belirlenmesi ve Milli Eğitim Müdürlüğüne Bildirilmesi	Ekim -2015	Okul Müdürlükleri	İlçe Emniyet Amirliği İlçe Milli Eğitim Müdürlüğü
Okul güvenliği konusunda irtibat görevlileri ile en az 2 toplantı düzenlenmesi.	Yapılan toplantı sayısı ve katılımcı sayısı	Ekim 2015-Haziran 2016	İlçe Milli Eğitim Müdürlüğü	İlçe Emniyet Amirliği
İLÇE YÜRÜTME KURULUNCA hazırlanan eylem planının tüm ilgili kurum ve kuruluşlara gönderilmesi.	Hazırlanan Kavaklıdere İlçe Eylem Planı.	Ekim 2015	İlçe Yürütme Kurulu	İlçe Emniyet Amirliği İlçe Milli Eğitim Müdürlüğü İlçe Sağlık Müdürlüğü

W. 

Milli Eğitim Bakanlığının 2006/26, ve 2009/9 nolu genelgesi gereği bütün okulların Şiddet olaylarını ve okullarda güvenli ortamın sağlanmasına yönelik koruyucu ve önleyici tedbirlerin artırılmasına yönelik işbirliği protokolü gereğince okul eylem planının Muğla İli Eylem ve İlçe Millî Eğitim planına göre uyarılarak, bireylerin görev ve sorumluluklarının belirlenmesi.	Okul Eylem Planı	Ekim 2015	İlkokul, Ortaokul ve Ortaöğretim Kurumları	İlçe Millî Eğitim Müdürlüğü.
Okullarımızda 2015-2016 Eğitim Öğretim yılı içerisinde şiddet olayları ile ilgili yapılan çalışmaların Okul müdürlüklerince rapor edilerek İlçe Millî Eğitim Müdürlüğüne gönderilmesi	Yıl içerisinde yapılan çalışmaların değerlendirme raporu	Haziran 2016	İlçe Millî Eğitim Müdürlüğü	İlçe Millî Eğitim Müdürlüğü.
Millî Eğitim Bakanlığının 2007/26 ve nolu genelgesi gereği il yürütme kurulunun şiddet olaylarının önlenmesi eylem planının çalışmalarını takip edip yapılan çalışmalarla ilgili il değerlendirme toplantılarının düzenlenmesi.	Yapılan değerlendirme toplantı sayısı ve katılımcı sayısı. Aylık değerlendirme toplantıları ile ilgili rapor düzenlenmesi.	2015-2016 Eğitim Öğretim Yılı Boyunca toplam 2 toplantının yapılması. (Her dönem en az 1 toplantının yapılması)	İlçe Yürütme Kurulu	

**OKULLARDA GÜVENLİ ORTAMIN SAĞLANMASINA YÖNELİK KORUYUCU VE ÖNLEYİCİ TEDBİRLER
ÖĞRETMEN VE YÖNETİCİLER**

FAALİYETLER	GÖSTERGELER	SÜRE	SORUMLU KURUM/ BİRİM	DESTEKÇİ KURUM /BİRİM
Okullarda rehber öğretmenler tarafından şiddet eğilimleri olan öğrencilerin tespit edilerek bu öğrencilerle yapılan çalışmaların kayıt altına alınması ve öğrenci kişilik hizmetlerinin güçlendirilmesi.	Kişilik hizmetleri sunulan öğrenci sayısı	2015-2016 Eğitim Öğretim yılı içerisinde okul rehber öğretmenlerince yapılacak.	Okul Yönetimi ve okul rehberlik servisleri.	İlçe Emniyet Müdürlüğü Millî Eğitim Müdürlüğü İlçe Sağlık Müdürlüğü

ml.   

Okul rehberlik servisleri tarafından Öğretmen ve yöneticilere yönelik şiddet olayları ve ilgili eğitici faaliyetlerin düzenlenmesi (bilgilendirme toplantıları, seminer, bireysel görüşmeler).	Eğitimden geçmiş yönetici ve öğretmen sayısı, eğitim faaliyet sayısı.	2015-2016 Eğitim Öğretim yılı içerisinde rehber öğretmenlerce yapılacak.	Okul Yönetimi ve okul rehberlik servisleri.	İlçe Emniyet Amirliği İlçe Millî Eğitim Müdürlüğü İlçe Sağlık Müdürlüğü
Öğretmen ve yöneticilere sorun yaşayan ailelere yaklaşım biçimleri ile ilgili hizmet içi eğitim planlaması	Eğitimden geçen öğretmen yönetici sayısı	2015-2016 Eğitim Öğretim yılı boyunca	Okul Rehberlik Servisi	İlçe Millî Eğitim Müdürlüğü Hizmetiçi Eğitim Bölümü
Şiddet olayları konusunda bilgilendirme amaçlı A- Yönetici ve öğretmenlere yönelik, B- Ailelere yönelik, C- Öğrenci ve gençlere yönelik aydınlatıcı broşür ve kitap dağıtım D- Okullarda öğrencilere yönelik görsel materyallerle zenginleştirilmiş panoların düzenlenmesi.	Hazırlanan materyaller	Ocak- Şubat- Mart 2016	Okul Müdürlükleri	İlçe Sağlık Müdürlüğü İlçe Emniyet Amirliği Okul Rehberlik Servisleri
“Okul Risk Haritası”nın belirlenmesi için İlçe Millî Eğitim Müdürlüğünce planlanan çalışmaların okullarda sağlıklı bir şekilde gerçekleştirilmesi (Oluşturulacak standart form okullara Mayıs ayı içerisinde gönderilecektir)	Standart form raporlarının İlçe Millî Eğitim Müdürlüğüne gönderilmesi	Mayıs 2016	Okul Yönetimi ve Okul Rehberlik servisleri	İlçe Millî Eğitim Müdürlüğü Okul Rehberlik Servisleri
Okullarda tespit edilen iç ve dış faktörlerle ilgili çözümlerin oluşturulması ve bu çözümlerin hayata geçirilmesi	Oluşturulan çözümlerin rapor edilmesi	2015-2016 Eğitim Öğretim yılı boyunca	Tüm okul personeli	İlçe Millî Eğitim Müdürlüğü
Çocuk ihmal ve istismarı konusunda yönetici ve öğretmenlerin bilinçlendirilmesi amacıyla eğitimler düzenlenmesi	Çalışma yapılan yönetici ve öğretmen sayısı	2015-2016 Eğitim-Öğretim Yılı Boyunca	Okul rehberlik servisi	İlçe Millî Eğitim Müdürlüğü






**OKULLARDA GÜVENLİ ORTAMIN SAĞLANMASINA YÖNELİK KORUYUCU VE ÖNLEYİCİ TEDBİRLER
ÖĞRENCİ**

FAALİYETLER	GÖSTERGELER	SÜRE	SORUMLU KURUM/ BİRİM	DESTEKÇİ KURUM /BİRİM
“Okul Risk Haritası”nın belirlenmesi için İlçe Millî Eğitim Müdürlüğüne planlanan çalışmaların okullarda sağlıklı bir şekilde gerçekleştirilmesi (Oluşturulacak standart form okullara Mayıs ayı içerisinde gönderilecektir)	Standart form raporlarının İlçe Millî Eğitim Müdürlüğüne gönderilmesi.	Mayıs 2016	Okul Rehberlik Servisi, Sınıf Rehber Öğretmeni Okul Müdürlükleri	İlçe Millî Eğitim Müdürlüğü
Okullarımızda şiddet davranışları gösteren çocukların tespit edilerek ilgi ve yeteneklerine göre sosyal, kültürel, sportif faaliyetlerin yıl içerisinde düzenlenmesi.	Çalışma raporları	2015–2016 Eğitim Öğretim yılı boyunca faaliyetler devam edecek	Okul Müdürlükleri Okul Rehberlik Servisleri	İlçe Millî Eğitim Müdürlüğü İlçe Gençlik ve Spor Müdürlüğü
Zamanı etkin kullanma, medyanın doğru kullanımı, görev ve sorumluluklar, “Hayır” diyebilme becerileri, akran baskısı ve arkadaşlığın önemi ile ilgili seminer çalışmalarının yapılması	Çalışma yapılan öğrenci sayısı	2015–2016 Eğitim Öğretim yılı boyunca faaliyetler devam edecek	Okul Rehberlik Servisleri Sınıf öğretmenleri	İlçe Millî Eğitim Müdürlüğü Okul Rehberlik Servisleri
Yaşam Becerileri Paket Programının uygulanması	Çalışma yapılan öğrenci- grup sayısı	2015–2016 Eğitim Öğretim yılı boyunca faaliyetler devam edecek	Uygulayıcı rehber öğretmen	İlçe Millî Eğitim Müdürlüğü Okul Rehberlik Servisleri
Okullarımızda, öğrencilere yönelik zararlı alışkanlıklar ile ilgili seminer, konferans vb. etkinlikler düzenlenecek.	Okullarda düzenlenen konferans, seminer sayısı	2015–2016 Eğitim Öğretim yılı içinde okullar planlayacak	Okul müdürlükleri Okul rehberlik servisleri	İlçe Millî Eğitim Müdürlüğü İlçe Emniyet Amirliği
Çocuk ihmali ve istismarı konusunda öğrencilerin bilinçlendirilmesi amacıyla eğitimler düzenlenmesi	Çalışma yapılan öğrenci sayısı	2015-2016 Eğitim-Öğretim Yılı Boyunca	Okul rehberlik servisi	İlçe Millî Eğitim Müdürlüğü Okul Rehberlik Servisleri



**OKULLARDA GÜVENLİ ORTAMIN SAĞLANMASINA YÖNELİK KORUYUCU VE ÖNLEYİCİ TEDBİRLER
EĞİTİM ORTAMI VE ÇEVRESİ**

FAALİYETLER	GÖSTERGELER	SÜRE	SORUMLU KURUM/ BİRİM	DESTEKÇİ KURUM /BİRİM
Öğrencilerimizi internet kafelerdeki olumsuz yaşıntılardan kurtarmak için bilgisayar laboratuvarları uygun olan okulların okul saatlerinde etkin bir şekilde kullanılmasını sağlamak	Laboratuvarları açılan okul sayısı	Kasım 2015	İlçe Millî Eğitim Müdürlükleri Okul Müdürlükleri	Yerel Yönetimler
Okul çevresinde öğrencileri olumsuz etkileyen kafe, internet kafe vb. yerlerin İlçe Emniyet Amirliği ve İlçe Millî Eğitim Müdürlüğü tarafından oluşturulan komisyonca düzenli olarak denetimlerinin yapılması.	Yapılan denetim sayısı (çalışma sonunda tespit edilecektir).	2015-2016 Eğitim Öğretim yılı boyunca	İlçe Emniyet Amirliği İlçe Millî Eğitim Müdürlüğü Kavaklıdere Belediyesi	Yerel Yönetimler
Okullarda devamsızlık yapan öğrencilerden olumsuz mekânlara ve gruplara yönelmiş bulunanların tespit edilerek, bu öğrencilerin korunmasına ve ailelerin bilgilendirilmesine yönelik eğitim çalışmalarının yapılması.	Bilgilendirilmiş Öğrenci ve Veli Sayısı	2015-2016 Eğitim Öğretim yılı boyunca.	Okul Müdürlükleri Okul Rehberlik Servisleri	İlçe Emniyet Amirliği
Okul öğrencilerine eğitsel içeriği kesinleşmiş ilçe içinde ve ilçe dışında sosyal ve kültürel gezi faaliyetleri düzenlenmesi.	Yapılan sosyal ve kültürel gezi faaliyetleri listesi	2015-2016 Eğitim Öğretim yılı boyunca.	İlçe Millî Eğitim Müdürlüğü Okul Müdürlükleri.	Yerel Yönetimler



Okul servislerinin düzenli olarak denetiminin yapılması	Yapılan denetimler	2015-2016 Eğitim Öğretim yılı boyunca.	İlçe Emniyet Amirliği Okul Müdürlükleri	
Okul servis şoförlerinin ilgili mevzuat ve yönetmelikler gereği görevlendirilmesi, servis şoförlerine ihtiyaç duyulan konularda (iletişim becerileri, trafik kuralları, güvenlik tedbirleri vb.) eğitim verilmesi	Görevlendirilen ve eğitimden geçirilen servis şoförü sayısı	2015-2016 Eğitim Öğretim yılı boyunca.	İlçe Emniyet Amirliği Okul Rehberlik Servisleri Halk Eğitim Müdürlükleri	Kavaklıdere Belediyesi İlçe Millî Eğitim Müdürlüğü
Okul önlerinde ve yakın çevresinde, şiddete ve zararlı alışkanlıklara yol açabilecek şüpheli şahısların tespitinin yapılması ve suç işlemede kullanılabilecek maddelerin satımın önlenmesi.	Sokak satıcılarının denetimi Şüpheli şahısların tespiti	2015-2016 Eğitim Öğretim yılı boyunca.	İlçe Emniyet Amirliği Okul Müdürlükleri	Sivil Toplum Kuruluşları Kavaklıdere Belediyesi İlçe Emniyet Amirliği
Okul çevresindeki risk teşkil eden alanların, metruk binaların, halka açık park ve bahçelerin il emniyet müdürlüğü tarafından denetimlerinin yapılması	Yapılan denetimler	2015-2016 Eğitim Öğretim yılı boyunca.	İlçe Emniyet Amirliği Kavaklıdere Belediyesi	Okul Aile Birlikleri Mahalle ve Köy Muhtarlıkları
Okul kantinlerinin ve öğrenci servisleri ve hizmet alımı sonucu okullarda çalışan elemanların güvenlik soruşturmasının yapılması	Yapılan denetimler	2015-2016 Eğitim Öğretim yılı boyunca.	Okul Müdürlükleri	İlçe Emniyet Amirliği
Okul kantinlerinde satılan yiyecek ve içecek malzemelerinin denetiminin yapılması	Yapılan denetimler	2015-2016 Eğitim Öğretim yılı boyunca.	İlçe Sağlık Müdürlüğü İlçe Tarım Müdürlüğü	Okul Müdürlükleri

W. A MZ



İş bu 19 (on dokuz) sayfadan ibaret plan Millî eğitim Bakanlığının 21/01/2009 tarih 209 sayılı 2009/9 nolu genelge gereğince 2015-2016 eğitim öğretim yılı Eğitim Ortamında Madde Kullanımının ve Şiddetin Önlenmesi/Azaltılması Strateji ve Eylem Planı 12/11/2015 tarihinde tarafımızdan incelenerek kabul edilmiştir.


Mehmet YILMAZ
İlçe Millî Eğitim Müdürü


Murat KORKUT
İlçe Millî Eğitim Şube Müdürü


Mustafa PAMUK
İlçe Emniyet Amiri


Haluk TORUN
İlçe Hastanesi Müdürü


Merih ORUÇ
İlçe Halk Eğitim Merkezi Müdürü


Merve AKSAN
Atatürk O.O Rehber Öğretmeni

OLUR
.../11/2015

Cevat ÇELİK
Kaymakam